

ESTRATEGIA "NO BRAINER TRADE"

<http://www.nobrainertrades.com/search/label/Trading%20Strategy>

LO BASICO

Nuestra estrategia es simple pero requiere de análisis reflexivo, como cualquier otro sistema. Entramos en un trade sólo en los niveles claves de soporte y resistencia, a veces empleamos líneas de tendencia en diagonal y retrocesos de Fibonacci. Pero independientemente de la situación, Los niveles de S&R fuertes deben ser la prioridad para entrar en una operación. En pocas palabras, definimos un nivel en el que creemos que el precio va a reaccionar, esperamos a que llegue a ese nivel y entramos. Suena fácil, porque lo es, pero hay otros factores que entran en juego y que podrían mejorar significativamente su tasa de éxito.

Debido a que toda la premisa de esta estrategia se basa en los niveles de S&R horizontales, primero necesitamos saber cómo definir estos niveles:

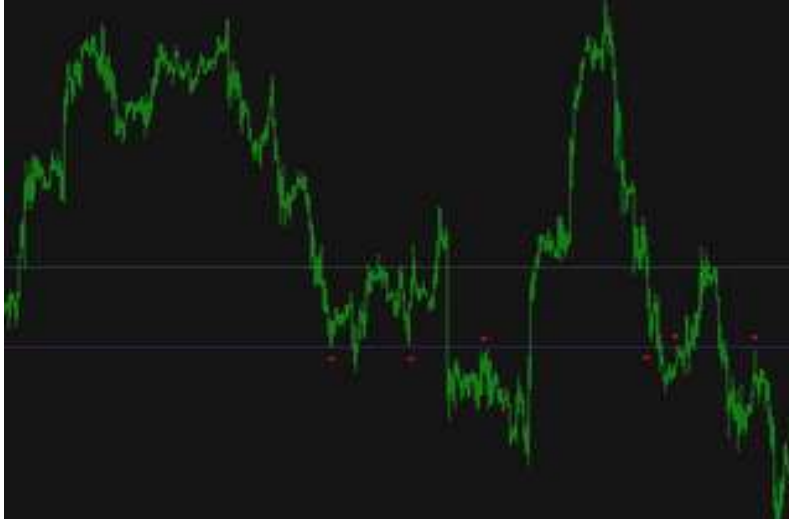
El soporte es un nivel de precios, o una zona, a la que los precios mínimos no son capaces de romper. La resistencia es un nivel de precios, o zona, a la que los precios máximos no son capaces de romper.

Soportes y resistencias se producen cuando el precio actual rebota en un nivel o área que ha sido históricamente utilizada por el mercado como punto de inflexión. Estos niveles pueden tener un rango de 1 a 50 o más pips, según el marco de tiempo en que se miren. La mayoría de los niveles de soporte y resistencia que usamos para "day trading" tienen un rango en general de 1 a 20 pips, y con frecuencia se acerca más a la cifra inferior.

Una vez que un nivel de soporte se rompe en una tendencia bajista, entonces muchas veces se convierte en resistencia en una posterior tendencia alcista. Por el contrario, una vez que un nivel de resistencia se ha roto en una tendencia alcista, se convertirá en un nivel de soporte en una posterior tendencia bajista.

Hacemos nuestro dinero mediante la colocación de órdenes de compra o venta en estos niveles de S&R fuertes. Tenemos muchas formas de discernir qué niveles son fuertes y tienen una mayor probabilidad de éxito que otros, y aplicamos reglas prácticas para evitar operaciones en las que hay una gran posibilidad de que el nivel se romperá.

Ejemplo. El siguiente es un gráfico de 4 horas del EUR/USD. Históricamente, el nivel de precios 1,5484 ha actuado como soporte y resistencia en muchas ocasiones. "Fading" (operando en contra) este nivel habría ofrecido cientos de pips solo en este gráfico. Saber cuándo se puede superar el nivel y cuando no, es algo que discutiremos un poco más adelante, ya que es una cuestión sumamente importante.



Utilizando estos niveles y solo estos niveles, operaciones de muy alta probabilidad de éxito, se pueden encontrar todos los días. Algunos de estos niveles son buenos sólo para buscar 10 o 15 pips, otros tienen la posibilidad de ir completamente con el mercado y tener una duración de miles de pips. Pretender 800 pips diario no es una suposición del todo irrazonable con el uso de estos niveles, una vez que la experiencia y la confianza han crecido. Hablamos de experiencia, cuando decimos que indiscutiblemente existen otros factores que intervienen en el trading de estos niveles, y que explicaremos más adelante.

NIVELES FUERTES VERSUS NIVELES DÉBILES

No todas las cosas son siempre iguales en el trading. Algunos niveles son indiscutiblemente mucho más fuertes que otros, y encierran una probabilidad mucho mayor para el éxito. Cuando estamos tratando de determinar qué niveles son más fuertes que otros, la palabra clave es tiempo. En términos generales, niveles de soporte y resistencia tienen un significado mucho mayor cuando se observan en plazos mayores. Su probabilidad de éxito aumenta generalmente mediante la adopción de trades encontrados en estos plazos mayores, pero también puede ocultar muchas posibles operaciones que se pueden encontrar en plazos menores.

Antes de ir más lejos, es necesario señalar la importancia tras la "claridad" de estos niveles. En otras palabras, entre más fácil es detectarlo, más probable es que ese nivel actúe como un punto de inflexión del precio. Si el nivel ha sido "disipado" porque el precio estuvo oscilando a su alrededor durante algún tiempo, su importancia comienza a desvanecerse, y la probabilidad de tomar en él un trade también.

Normalmente, cuando empezamos nuestra búsqueda de potenciales transacciones durante el día, nosotros preferimos un plazo de 3 o 4 horas, aunque trabajamos con plazos mayores (diario, semanal, mensual) y menores (1 hora, 30 minutos, 15 minutos), dependiendo de cada situación en particular. Exploramos los gráficos y marcamos los potenciales puntos de inflexión de los precios en los soportes y resistencias. Cuando el precio está en tendencias, es generalmente más fácil encontrar oportunidades de trades con mayor probabilidad de éxito que cuando el precio está en consolidación, ya que habrá menos áreas de soporte y resistencia a tener en cuenta. Cuando el precio se consolida, empieza a ser más difícil determinar dónde realmente va a reaccionar.

Abrimos nuestro gráfico de 4hr buscamos a ver dónde los precios históricamente han rebotado. Cuando un área en particular se ha utilizado mucho como soporte y resistencia, tomamos nota de ella, y empezamos a buscar otras pistas de que será un buen punto de reacción (esto se discutirá más adelante). A menudo, en el gráfico de 4H, vamos a ver una "serie" de soportes y resistencias, en cualquier lugar en niveles de 5 a 30 pips. Con el fin de determinar con precisión dónde entrar en el trade (es posible entrar en operaciones con cero drawdown usando este método) nos desplazamos hacia abajo a un menor TF y miramos el último precio que ha sido pocas veces utilizado en este nivel. Miramos para encontrar un precio exacto donde el mercado ha rebotado por fuera de la mayoría de los rebotes, que es el precio que sin duda tendrá más importancia para nosotros, y es el que generalmente elegimos para entrar en nuestro trade.

Niveles más débiles son encontrados sobre períodos inferiores, por lo general en gráficos de 15 a 5 minutos. Generalmente no utilizamos estos plazos cuando dibujamos niveles de S&R, porque nuestras probabilidades de éxito son menores. Estos plazos más pequeños, sin embargo, se utilizan a efectos de la gestión del trade y la definición de puntos de entrada exactos para niveles encontrados sobre períodos más altos. Otros factores técnicos que entran en

juego cuando se determina si un nivel es fuerte o débil, son las extensiones de Fibonacci y las líneas de tendencia en diagonal, que se discutirán más adelante. Encontrar los niveles más fuertes de S&R en sus gráficos debe ser su más grande preocupación, y debe abarcar la mayor parte de su rutina diaria. Estos son los niveles que pagan, y por lo tanto requieren la mayor atención.

EXTENCIONES FIBONACCI

Los técnicos del mercado han estado utilizando los niveles de Fibonacci para determinar los puntos de inflexión, así como para determinar objetivos de precios desde hace años. Nos centramos en ellos por el hecho de que son tan ampliamente utilizados y controlados por los analistas de todos los tamaños, especialmente los "market movers" claves. La mayoría de las plataformas de trading vienen con herramienta para dibujar extensiones de Fibonacci, lo que permite medir la longitud de una onda de precios y determinar sus posibles extensiones con facilidad.

Utilizamos niveles de Fibonacci sólo en relación con S&R. Rara vez abrimos una operación basados únicamente en un retroceso de Fibonacci. Si un nivel de Fibonacci importante está presente en un nivel significativo de S&R, la probabilidad de éxito de un trade en ese sitio se vuelve mucho más alta.

Tres retrocesos de Fibonacci se usan en nuestro análisis: .50, .618 y .764. En ese orden, estos niveles tienden a mantener la más alta importancia. Retrocesos .50 que coinciden con niveles fuertes de S&R son muy buenas oportunidades para que aparezcan pullback, y es un momento que generalmente aprovechamos para entrar en un trade. Optamos por no utilizar regresiones de nivel inferior (.236, .382), porque la corrección, o un retroceso, desde la última gran onda se puede considerar todavía en sus etapas iniciales, y la determinación de las correcciones importantes de estos niveles por lo general resultan ser menos fiables. Las largas ondas, en el retroceso.382 trabajan de vez en cuando, pero de nuevo con la ayuda de soportes o resistencias.

Lo mismo que con la identificación de los niveles de S&R, con los niveles de Fibonacci la identificación también debe ser clara y definida. A diferencia que con los S&R, puede haber varias maneras de trazar una extensión de Fibonacci. Si hay ambigüedad sobre el modo apropiado de

determinar la extensión entonces preferimos no utilizarla en absoluto.

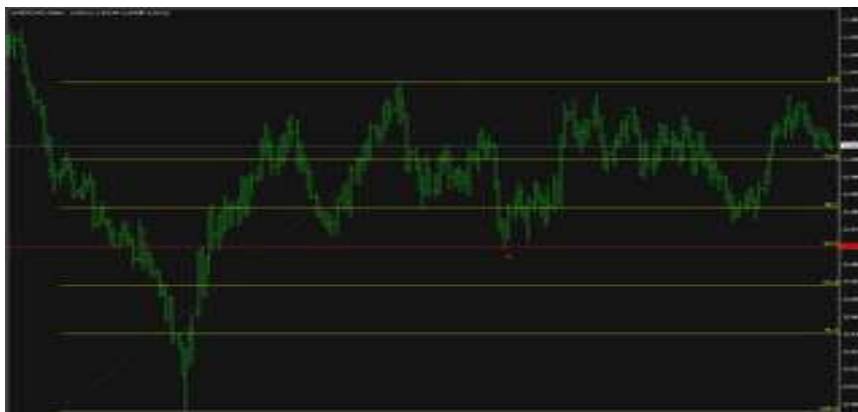
Igual que con los S&R, aquí también es importante el concepto tiempo. Extensiones de Fibonacci dibujadas en plazos superiores tienen un significado mucho mayor que las dibujadas en plazos pequeños. Para nuestros propósitos, por lo general no utilizamos extensiones de Fibonacci en TF menores de 4 horas. Otra manera de explicarlo es que las extensiones de Fibonacci procedentes de ondas más grandes tienen un significado mucho mayor que los elaborados a partir de pequeñas ondas.

Para dibujar una extensión de Fibonacci en tendencia alcista, que está en una corrección bajista, conecte el máximo más alto de la onda con el mínimo más bajo. Para dibujar una extensión de Fibonacci en una tendencia bajista que está en una corrección alcista, conecte el mínimo más bajo de la onda con el máximo más alto.

También puede calcular estos niveles de forma manual, con el fin de definir con mayor precisión el nivel, de la siguiente manera:

$(\text{Máximo más alto} - \text{mínimo más bajo}) \times .50$

Si echamos un vistazo al gráfico siguiente del USD/CAD, podemos ver claramente que el rango de precios en torno a 0,9718 había sido utilizado como soporte y como resistencia en la primera onda hacia abajo y la primera onda arriba. Cuando esta onda completó el ciclo y comenzó a corregir, este nivel también estuvo en línea con una extensión de .50 de Fibonacci. Cuando el precio finalmente, lo tocó, sirvió como un muy importante punto de inflexión del mercado, bueno para obtener varios cientos de pips en su movimiento hacia arriba. Esta es la verdadera definición de un "No Brainer Trade". En condiciones normales del mercado, nuestro nivel de confianza en este caso estaría muy por encima de la media.



Una vez más, no abran una operación, basados únicamente en retrocesos de Fibonacci. Niveles de S&R históricos deben estar presentes para que podamos entrar en un trade. Retrocesos de Fibonacci también se pueden utilizar como guía en las zonas donde los niveles de soporte resistencia pueden ser difíciles de identificar, ya que su importancia no pasa desapercibida. Comúnmente, en las zonas de consolidación de precios, las usaremos para identificar los más importantes puntos de inflexión del mercado. En última instancia, se refuerzan estos niveles y es mucho más probable que el trade sea exitoso.

SOPORTES Y RESISTENCIAS DIAGONALES

Al igual que las extensiones de Fibonacci, las líneas de tendencia diagonales son comúnmente utilizadas como una guía cuando se intenta entrar en un trade. Están al final de nuestra lista, ya que son generalmente las más débiles, dibujarlas puede ser muy ambiguo, y la ambigüedad es un tema que no nos gusta incorporar en nuestro trading. Debido a esto, le aconsejamos usarlas con precaución. De todos modos, cuando se utilizan junto con los S&R horizontales, pueden reforzar nuestras razones para entrar.

La primera gran regla de utilización para las líneas de tendencia diagonal es que dibujarlas, debe ser algo absolutamente claro para todo el mundo. Un día recibí la investigación técnica de un importante banco de inversión con algunos cortos. El analista tenía un gráfico marcado con una línea de tendencia diagonal trazada a través de varios niveles de precios, conectando puntos que difícilmente pude comprender. Efectivamente, el precio rompió a través de su línea de tendencia ese mismo día, y al día siguiente, su línea de tendencia fue revaluada por un precio más razonable, la que debería haberse utilizado en primer lugar.

No creo haber enfatizado lo suficiente, así que lo diré de nuevo: la línea de tendencia diagonal debe ser absolutamente clara para todo el mundo. Todos percibimos las cosas de diferentes maneras, pero el dinero que negociamos con tanto esfuerzo debe protegerse. Sólo utilice las líneas de tendencia en diagonal si son muy evidentes.

Solo usamos líneas de tendencia diagonal si efectivamente son verdaderos soportes y resistencias, sin embargo, podemos usarlas para reforzar nuestros S&R

horizontales. Cuando las dos se combinan, su probabilidad de éxito aumenta, y nuestro trade se hace más seguro. Como apoyo a líneas de S&R horizontal, sin embargo, líneas de tendencia diagonal que han sido utilizadas una y otra vez, finalmente se romperán. Tenga cuidado cuando los precios se consolidan en torno a estos niveles.

También, al igual que con los S&R y las extensiones de Fibonacci, las líneas de tendencia diagonales que se encuentra en plazos superiores tienen mucho más significado que las que se encuentran en TF pequeños. Por lo general, comenzamos con gráficos de 4 horas y vamos hacia arriba o abajo, dependiendo de la situación.

COLOCANDO LADRILLOS

Yo normalmente hago referencia a las tendencias de precios, como la acción de pegar ladrillos porque usted notará muchas veces que el precio forma "bloques" y montones en diagonal, uno sobre el pico del otro. A continuación tenemos un gráfico de USD/CAD. Usted verá que en 3 ocasiones diferentes durante esta tendencia alcista, un nivel de resistencia se convirtió en un nivel de soporte, una señal alcista que indica un mayor movimiento al alza de los precios.

En lo que respecta a trading intradía, utilizo esta técnica y el uso de estos niveles ofrecen set-up de alta probabilidad una y otra vez a lo largo de las tendencias diarias. Cuando un área finalmente se rompe, suele ser un signo de que la tendencia alcista ha terminado y ya sea una reversión o una consolidación está camino.



Además, se dará cuenta en el gráfico que la línea de tendencia diagonal está reforzada por los S&R horizontales. El rebote en una línea de tendencia diagonal no habría dado tan buena entrada como con las líneas horizontales, o se hubiera perdido por completo la entrada, dependiendo de cómo se hubieran trazado estas líneas. Es por eso que siempre requiero que S&R horizontales estén presentes antes de entrar en cualquier operación.

SABER SI EL NIVEL SE SOSTENDRÁ: CUÁNDO SE DESCUELGA, CUÁNDO NO SE DESCUELGA

La confianza en cualquier empresa suele ser sólo una función de la experiencia. Entre los traders no es diferente, y los acertados rara vez nacen de la noche a la mañana. De nuestra propia experiencia, hemos elaborado una lista de comprobación básica que le ayuda a identificar un set-up relativamente seguro para entrar, cuando usted lo ve. Para los nuevos operadores, la confianza en estos niveles crecerá con el tiempo pero usted probablemente verá niveles determinados que claramente han actuado como un importante punto de inflexión del mercado. Los animamos a que al principio tomen sólo las transacciones más seguras, y después sean cada vez más flexibles sobre una base intradía a medida que su experiencia crezca y usted sepa qué buscar.

Una vez que definimos un nivel de S o R, lo siguiente es decidir si queremos operar en él o no, de acuerdo con:

Su importancia histórica. ¿Este nivel de precios ha demostrado ser fuerte con el tiempo? Debe haber al menos dos o tres casos claros en los que el nivel ha actuado como un fuerte soporte/resistencia.

Si el nivel ha actuado como soporte y como resistencia. Los niveles que históricamente han tenido un significado como soporte y como resistencia tienden a sostenerse mucho mejor que aquellos que han actuado sólo como soporte o solo como resistencia.

El tiempo transcurrido entre ahora y la última vez que fue alcanzado. Si el nivel se acaba de utilizar y, a continuación el precio hace un recorrido de vuelta a él, dude en poner en un nuevo trade. Cuando un significativo nivel de soporte/resistencia "se sienta" por un largo período de tiempo, tiene una probabilidad mucho mayor de sostenerse que los formados más recientemente. Busque

correcciones/tiempo principales que pasan entre niveles para mejorar las probabilidades. Esto es una de las cosas más grandes que miramos.

Si el nivel no ha sido "tocado y violado". Los niveles que han soportado una cantidad tan significativa de la acción del precio tarde o temprano se romperán. Las rupturas son inevitables en cualquier gráfico. Asegúrese de que el nivel no se ha utilizado demasiadas veces hasta el punto en que se vuelve insignificante y/o imperceptible por la mayoría.

Si el precio ya ha sufrido un retroceso importante, no demasiado lejos (menos de 20 pips appx) desde el nivel que queremos entrar. Por ejemplo, EUR/USD está en una tendencia alcista. Usted marca un nivel en 1,5715. Toca 1,5700 y corrige hasta 1.5670, y luego empieza a subir de nuevo, llegando a 1,5700. Si ahora el precio hace otro retroceso, sus posibilidades de que llegue al 1,5715 se han reducido. Busque un mejor espacio en cualquier otro lugar, por lo general entre los pullback en los majors consigue 40-60 pips.

Si hay una extensión de Fibonacci importante que coincida con el nivel. Los tres primeros niveles de Fibonacci, .50, .618, .764 tienen mucho peso. Preste atención a ellos, sobre todo si coinciden con un importante nivel de S&R. Comúnmente, el precio apenas tocará o superará estas extensiones de Fibonacci antes de devolverse. Esto es normal porque los "market movers" buscan S/R en esas zonas. El Plan debe ser abrir la operación en el nivel de S/R, y no exactamente en la extensión de Fibonacci.

Si hay una línea de tendencia diagonal clara e inequívoca que coincide con el nivel. Menos importantes, pero todavía las miramos. Líneas diagonales de tendencia que se han usado y abusado, al igual que los S/R horizontales, finalmente se rompen. Sea consciente de ello.

Tenga en cuenta que no necesariamente una extensión de Fibonacci o una línea de tendencia diagonal tienen que estar presente en relación con el S/R horizontal para que podamos tener un trade. Ellos se utilizan sólo como guías, siendo la presencia de los niveles de Fibonacci mucho más significativos.

Con todos estos factores tenidos en cuenta, presentes en un set-ups podemos hacer trades que ofrecen una muy alta probabilidad de éxito, y en relación con nuestras reglas

sobre cuando no comerciar, su cuenta debería crecer en un abrir y cerrar de ojos. Una vez más, la experiencia vale la pena, cuanto más rápido empiece a darse cuenta de la reacción del precio frente de estos niveles, más comprenderá su potencial.

LAS REGLAS

Como con cualquier estrategia, las normas deben ser incorporadas en su plan de trading, y seguidas con objetividad para garantizar la coherencia y el éxito a largo plazo. Las siguientes reglas están escritas para esta estrategia en particular, aunque también pueden ser fácilmente incorporadas a otras estrategias. Ellas son simples, y deben ser seguidas de forma explícita.

Nunca romper las reglas. Un buen razonamiento para la primera regla.

Nunca entre tarde en un trade. La entrada tarde en una operación, elimina la zona de amortiguación necesaria para salir de la posición con poca o ninguna pérdida si el precio se vuelve en contra de su posición. Así que si usted pierde este nivel, espere el siguiente.

El ratio riesgo/recompensa debe ser asignado y respetado. Con una relación riesgo/retorno de 1:3 (arriesgar 10,000 para obtener 30.000), el operador sólo tiene que ganar 3 de cada 10 operaciones con el fin de obtener algún beneficio. Eso es todo. Cuando esta regla se desvía, también lo hace su cuenta, y por lo general no por el buen camino.

No asignar un stop loss fijo, independientemente del escenario.

No operar durante un comunicado de prensa. Nada arruina más, y más rápidamente los análisis sobre S/R que las noticias económicas inesperadas. Tenemos que admitir que estos niveles se mantienen, incluso en los comunicados de prensa, pero la probabilidad disminuye drásticamente. Tenemos ciertas estrategias para operar en la salida de noticias al igual que la utilización de estos niveles, aunque esto se aprende con el tiempo y necesita una cantidad de experiencia. Para los operadores nuevos, se

sugiere mantenerse alejado de la noticia por completo.

Tenga cuidado con las fuertes carreras del mercado. Estamos hablando de barreras de opción demolidas, rumores que atraviesan el mercado sobre la tasa de interés, o el último día del mes. Estas épocas, en particular, más que cualquier otras, son aquellos días en que el mercado tiende a desarrollar de manera espectacular y constante una tendencia hacia ciertos precios que lo atraen como imán.

Disfrute los beneficios. Aunque pueda parecer una cosa fácil de hacer, uno de los mayores problemas para muchos traders es la falta de toma de ganancias, y después ver la posición ejecutarse en su contra. Asegurar los beneficios en niveles clave refuerza su posición y mantiene el techo sobre su cabeza.

Espere a que el set-up se configure, no entre en niveles débiles o poco evidentes. Es mejor no operar en absoluto que tomar un montón de trades que ofrezcan poca probabilidad de éxito. No hay ninguna razón para perder si no tiene que hacerlo. Mañana será otro día.

Manténgalo simple. No hay necesidad de complicarlo, o inundar sus decisiones de trading con información débil con el potencial de paralizarlo al momento de apretar el gatillo.

ABRIENDO OPERACIONES

Hemos desarrollado una técnica básica para entrar en un trade en estos niveles clave, teniendo en cuenta dos cosas importantes:

1. No queremos perder la operación al tratar de entrar en el mejor precio posible.
2. No queremos abrir la operación demasiado temprano, creando un drawdown innecesario.

Las dos son un compromiso que debemos hacernos, a fin de garantizar que entramos cuando lo necesitamos, y poder recibir el mayor beneficio posible de nuestro trade. Los niveles de S/R típicamente consisten en un "rango". Por

ejemplo, en el EUR/USD del gráfico abajo, hay un rango definido de 10 pips que se ajusta a nuestros criterios para entrar en un trade: 1,5305 a 1,5295. No estamos seguros en qué precio el mercado girará, pero muy seguramente que será dentro este rango.

Debido a que el rango se está utilizando como soporte, nos gustaría utilizar su nivel más alto como nuestro punto de entrada (1,5305). Tenemos confianza en el nivel, así que el precio debe viajar más allá de 1,5295 antes de revertir. Y como usted puede ver, entrar en el nivel más alto dio resultado porque el precio no fue más allá de 1.5302 antes de revertir. Asegúrese de dejar suficiente espacio para respirar a sus stop-loss para que no sean tocados y lo saquen del trade en el caso de que el precio se mueva ligeramente.



En otros casos, habrá más de un nivel de entrada muy próximos los unos con los otros. Por ejemplo, podría existir una zona de resistencia en 1,5795 a 1,5805 y otra en 1,5820 a 1,5825. En un caso como este, usted quiere identificar el nivel de entrada más probable usando los métodos descritos anteriormente. Si no está seguro, como podría suceder, tiene la posibilidad de entrar en el trade en el nivel inferior con parte del tamaño de la posición, y poner el resto del trade en el nivel superior. Escalar posiciones como esta no es una técnica poco frecuente, y podría ser muy útil en momentos en que más hay una cierta ambigüedad.

Abrir operaciones antes de que su nivel de entrada esté claramente definido, generalmente no se recomienda. Si ha encontrado un rango definido y claro, suponga que otros lo tienen también, y que el precio llegará a aquellos puntos antes de revertir. El intento de entrar en el trade demasiado temprano típicamente causa drawdown innecesario y rompe nuestra regla de esperar un set-up. Los operadores

nuevos, por ansiedad por lo general caen en este error y casi siempre lamentan hacerlo.

Por el contrario, entrar en el trade después que consigue alcanzar el nivel podría ser igual de perjudicial. Cuando los mercados están en una carrera, y, aunque los precios ya hayan rebotado en el nivel, hay poca garantía para su continuidad. Al entrar en un trade tarde, usted elimina la posibilidad de salir con rentabilidad o con una pequeña pérdida evitando una pérdida mucho más grande si el precio se devuelve y decide tocar el nivel.



Por ejemplo, miremos el gráfico anterior del EUR/CAD, el nivel que se definió fue en 1,6090. El precio saltó, y bajó aproximadamente 80-90 pips, una operación intradía bastante buena. Si hubiera entrado en la "x", habría tenido poco espacio para maniobrar en este caso ya que el precio volvió a subir y perforó el nivel. La entrada tarde a esta operación tenía más probabilidades de terminar en una pérdida que en cualquier forma de beneficio.

INTRODUCCION A LA GERENCIA DEL TRADE

Uno de los mayores mitos sobre el trading, que suele preocupar a los traders en las primeras etapas de sus carreras, es que técnicas de entrada acertadas le conducirán a ganancias constantes. ¡Esto es un error! Esto es sólo un componente y solo eso; hay muchos otros factores que contribuyen indiscutiblemente al éxito constante.

En la mayoría de los libros y artículos que he leído sobre el trading, el principal foco de discusión está usualmente centrado en la entrada a los trades. Hay literalmente miles de maneras de hacerlo, en la medida en que cada vez más indicadores y estrategias de trading se

desarrollan con el tiempo. Al comenzar a negociar, sin embargo, sabemos que nuestra introducción en el mercado puede llegar a ser bastante fácil una vez que hayamos practicado lo suficiente, y que la gestión de la operación y el saber cuándo tomar ganancias se convierte quizá en nuestro mayor obstáculo.

La gestión del trade es quizá uno de los aspectos vitales y de mayor importancia del trading. Cualquier administrador de cartera con experiencia le dirá que saber en qué momento retirarse y tener un método sistemático de gestión del trade es tan importante como la selección misma de la operación.

Una mala gestión del trade, así como la selección de una entrada, puede llevar a un operador que de otra manera podría ser rentable, a una serie de consecuencias no deseadas si no se ejecuta correctamente. Aquí, vamos a explicar brevemente los aspectos básicos de la gestión del trade: riesgo/recompensa, tamaño de la posición, toma de ganancias y el uso de stops loss.

Antes de profundizar en las discusiones detalladas de los temas mencionados, es importante señalar que deben ser aplicados al mercado en que se está negociando. En otras palabras, deben ser dinámicos, y no una cantidad fija de pips. Muchos nuevos operadores definen tanto el stop loss como el objetivo de beneficios basados en una cantidad fija de pips. Esto generalmente es una estrategia ineficiente porque ignora por completo toda la dinámica del mercado, y dificulta su relación riesgo/recompensa. El mercado no "piensa" como nosotros, en términos de números fijos o metas de utilidades, en cambio reacciona en las zonas de precios clave, como ya hemos señalado. Estamos en su terreno, y no en el nuestro, así que tenemos que dar forma a nuestro plan de trading en torno a sus reglas. Definir nuestras operaciones alrededor de números estáticos puede ser bueno si se establece un límite máximo de riesgo, pero aparte de eso, no es un enfoque que se recomienda, especialmente en términos de toma de ganancias.

Uno de los mayores beneficios de los stop loss y take profits dinámicos es la ganancia generosa que pueden aportar en términos de la relación riesgo/recompensa. Son muchas las veces que he operado, donde sólo estoy dispuesto a arriesgar appx -25 Pips y obtener un pago de varios cientos. Mi selección de un stop-loss, en estos casos, se basa en una clara violación de un nivel que estoy esperando sea un punto de inflexión agudo de los precios. Cualquier variación la consideraría inesperada y no forma parte de mi plan de trading global. Un ejemplo de esto sería si yo

fuera corto en el euro en 1,3000 que es una resistencia, y el precio rompe a través de ella, y luego 1,3000 se convierte en soporte. Es una clara señal de que el precio es probable que continúe y lo mejor es salir si el precio no valida la resistencia. La combinación de estos dos factores indica claramente que el precio va a continuar hacia arriba.

MECANISMOS PARA EL RIESGO/RECOMPENSA

Un nuevo operador puede pasar por alto o hacer caso omiso de muchas discusiones sobre el riesgo/recompensa ya sea porque están ocupados fantaseando acerca de millones en ganancias o son demasiado inexpertos para comprender la importancia de mantener una adecuada rata riesgo/retorno. Es completamente posible tener un sistema que gana el 99% del tiempo, y con el 1% restante acaba totalmente con la cuenta si no se gestionan adecuadamente. También es posible tener un sistema que pierde el 99% del tiempo, y con el otro 1% mantiene un beneficio neto.

Para mí, todo empieza con el riesgo/recompensa. Una de las primeras preguntas que me hago antes de considerar cualquier trade "¿está la operación dentro de mi relación riesgo/recompensa?" Si no, la dejo pasar inmediatamente y dejo de perder más mi tiempo. Si no se ajusta a mis criterios de riesgo/recompensa, no me interesa.

Ratio riesgo/recompensa se refiere a la cantidad que un operador está dispuesto a arriesgar en comparación con su recompensa esperada.

Si su riesgo/beneficio es de 1:3, sólo se necesita ganar 3 de cada 10 operaciones para obtener un beneficio (por ejemplo, el riesgo de perder 50 pips para ganar 150 en ese trade).

Por ejemplo, supongamos 10 operaciones con 60 pips potenciales de ganancia, y con una pérdida de -20 pips y negociamos con 5 contratos. En 7 perdimos y en 3 fuimos ganadores (ratio riesgo/recompensa 1:3):

$60 \times 3 = 180 \text{ pips} \times 5 \text{ contratos} = \$ 9.000$
 $-20 \times 7 = -140 \text{ pips} \times 5 \text{ contratos} = \$ -7.000$
Al final tiene una ganancia neta de \$ 2.000

Entre mayor es su relación riesgo/retorno, mejor. Sin el uso adecuado del riesgo/recompensa, lograr consistencia en el tiempo es extremadamente difícil, si no totalmente

imposible. Si la matemática no funciona, simplemente no habrá beneficios.

Entonces, ¿qué ratio riesgo/retorno usar? Depende de su sistema y el rendimiento histórico. Si su tasa de ganancia es mayor del 50% en una proporción riesgo/retorno fija, es decir, que es un poco mayor que 1:1, es todo lo que necesita para obtener algún beneficio. Si su tasa de ganancias es sólo ligeramente superior al 30% con un ratio riesgo/retorno fijo, entonces usted necesita ganar 3 operaciones y perder una, (1:3) para obtener algún beneficio.

Personalmente, yo busco un ratio riesgo/recompensa de 1:3 en todas mis operaciones, aunque este no es necesariamente siempre el caso. A pesar de que mi tasa de ganancia es mejor que el 50%, manteniendo un estricto manejo de la relación riesgo/recompensa, puedo mejorar mi rendimiento, y eliminar cualquier potencialmente débil operación del escenario. Para mí, es una cuestión de disciplina. ¡1:3 es mi punto de referencia!, pero hay veces en que caerá por debajo de este nivel, y puede llegar a 1:2 si tengo una fuerte convicción en un punto de entrada. Por debajo de 1:2, sin embargo, no veo ningún valor en la operación.

En última instancia, su relación riesgo/recompensa no debe caer por debajo de cierto nivel basado en los resultados históricos de sus operaciones. Al comenzar de cero y sin una buena historia de trades que le permitan medir su relación riesgo/retorno, es una buena práctica prepararse para lo peor y asumir, al menos un ratio 1:3. Una vez que empiece a construir un historial de su actividad comercial estará en mejores condiciones para aplicar una relación más dinámica a su rutina.

EL TAMAÑO DE LA POSICION

Atada al ratio riesgo/beneficio, el tamaño de sus posiciones dicta cuánto está dispuesto a arriesgar por cada trade, frente a cuánto quiere ganar. Como regla general, corro el riesgo de no más de 1% o 2% de mi cartera, en cada operación. Lo que me permite la posibilidad de obtener hasta un 6% por trade y que está adherida a una relación riesgo/retorno de 1:3.

En términos de tamaño de la posición, el dinero es lo primero, no los pips. Esto es importante.

Así como los SL y los TP son dinámicos y guardan relación con el mercado que está operando, lo mismo debería ser el tamaño de su posición. Por ejemplo, GBP/JPY es un par muy volátil para el trading. Podría considerar la ampliación de mi stop-loss a 50 pips en un trade en GBP/JPY basado en la historia muchas veces errática y volátil de la naturaleza de este par.

Y así como puedo ampliar mi riesgo en pips, ajusto el tamaño de mi posición. Muchos operadores cometen el error común de no ajustar el tamaño de su posición de acuerdo con el mayor riesgo asumido en términos de pips, y las consecuencias de esto son generalmente rápidas y dolorosas si se ha tenido una mala entrada. He visto a varios traders borrar sus cuentas de forma rápida (y quiero decir muy, muy rápidamente), negociando la GBP/JPY, porque colocan el mismo tamaño en la posición como lo harían con un par menos volátil. Pero, fundamentalmente, estaban equivocados desde el principio.

Las consecuencias psicológicas de ver el desgarrro que dejan 50 pips en su contra en una posición de tamaño completo en cuestión de minutos, no es algo a lo que se quisiera usted enfrentar. Al entender la dinámica del mercado que está operando, y ajustar en consecuencia su riesgo, puede resistir los altos y bajos como con cualquier "operación normal". La codicia suele ser el factor predominante en las operaciones de tamaño completo en un par como este, no el cerebro. Pero el cerebro tiende a prevalecer en el tiempo.

Lo que también es importante tener en cuenta es que la cantidad de dólares por pip en ciertos pares varía. Por ejemplo, negociando en una cuenta denominada en USD, 1 contrato EUR/USD es igual a \$ 10/pip, mientras que 1 contrato USD/CAD tiene actualmente un valor aproximado de \$ 8.37/pip. Por lo tanto debo ajustar el tamaño de mi posición de acuerdo con esto, para mantener las reglas de gestión del dinero en el USD/CAD tal como lo haría en una posición en el EUR/USD.

INTRODUCIENDO STOP LOSS Y TAKING PROFIT

Cuando entramos en cualquier operación, tenemos dos objetivos básicos:

1. Obtener el máximo de beneficios
2. Protegernos de las pérdidas

Comience desde el principio. Busque las oportunidades más rentables en el mercado, y evite la serie de operaciones débiles sólo por el bien de su trading. Esto y sólo esto debería ser un requisito previo para cualquier trade. Evite entrar en operaciones que ofrecen pagos débiles y mantenga su ratio riesgo/recompensa en un nivel deseable.

Pare las pérdidas y trabaje de la mano de objetivos que apoyen su ratio riesgo/recompensa. Ambos deben ser dinámicos, y trabajar uno al lado del otro en términos de valor. Por ejemplo, si puedo identificar un trade con una posible meta de ganancia de 150 pips, sé que no voy a estar dispuesto a arriesgar más de 50 pips para quedar dentro de los límites del ratio 1:3 de riesgo/recompensa. En muchos casos, sin embargo, 50 pips no son necesarios para decidir si me mantengo o no en la operación que estoy analizando, según lo previsto. Puedo cerrar antes de esa meta si veo señales claras de avance en mi contra. Esto lo veremos con más detalle.

Alternativamente, si puedo identificar un trade con un objetivo de beneficio de 50 pips, sé que estoy dispuesto a arriesgar sólo -17 pips para caber dentro de los límites del ratio 1:3 de riesgo/recompensa, o -25 pips para encajar dentro de los límites de 1:2 de riesgo/recompensa.

Algunos podrían argumentar que la distancia de la meta de ganancias asume más riesgos, ya que es más difícil de conseguir 150 pips en un trade frente a 50. Sin embargo, mediante el desarrollo de un enfoque coherente en lo que respecta a definir el objetivo general de ganancias (appx 150 o en este caso, o lo que fuera el caso). Las matemáticas resuelven esto con tiempo si esta marca se logra consistentemente. La historia del trader, es lo único que puede determinar esto.

Tanto los TP como los SL deben ser dinámicos basados en los niveles de S/R cercanos y en otros factores del mercado. Más adelante, voy a explicar en más detalle, los métodos para hacerlo.

STOP LOSSES

En mi experiencia, y como he comentado antes, tiendo a centrarme más en lo que puede salir mal en vez de lo que puede ir bien, cuando abro una operación. Debido a esto, siempre empiezo con el riesgo como mi herramienta de evaluación primaria. Si no estoy dispuesto a arriesgar una

determinada suma, en un trade, no lo tomo. Esto es blanco y negro.

La selección del tamaño de mi stop loss es generalmente una combinación de factores dinámicos, basados en áreas clave de S/R. En primer lugar, miro el beneficio potencial en un trade, para determinar si hay algún camino factible para operar dentro de mi ratio riesgo/recompensa. Yo generalmente busco una relación de 1:3 de riesgo/retorno en todos mis trades, aunque podría ser más bajo (pero no menos de 1:2) o mayor, sobre la base de diferentes variables.

Una vez que determino mi meta de ganancias, puedo calcular mi SL por defecto basado en mi relación riesgo/recompensa. Por ejemplo, si mi meta de ganancias en un trade es de 150 pips, mi stop loss por defecto, con base en las matemáticas por sí solas, sería -50 es decir 1:3.

Entonces miro la zona de debajo de mi nivel de entrada para una posición larga, o el área por encima de mi nivel de entrada para una posición corta, y defino con el apoyo de un resistencia clave, -50 pips desde mi nivel de entrada. Esto lo determino independientemente de, si está roto, o si el precio es probable vaya en la dirección de mi trade o en contra. Si creo que los niveles son lo suficientemente fuertes, es probable que ajuste mi stop loss justo por encima de estos niveles para una posición corta o debajo de estos niveles para una posición larga (pero no demasiado para que no vayan a ser tocados por los picos pequeños).

Es importante señalar que con la mayoría, si no todos, mis puntos de entrada, tengo que ajustar muy poco. Las técnicas de entrada de esta estrategia exigen a su vez que si los precios se devuelven "en el área de diez pips" y viola esta zonas de entrada, de inmediato da a entender que el trade no está funcionando como estaba previsto. Las áreas marcadas en mi nivel entre la entrada y el SL por defecto basado en el ratio riesgo/recompensa es más o menos "un área de respiro" por "si el precio excede mi nivel de entrada, para que tenga espacio para girar, y si excede mi nivel, entonces lo cierro"

Stops Suavizados

Muchas veces, TF más pequeñas nos dan pistas que indican que un trade no funciona como estaba previsto, y es probable que el precio continúe con un movimiento en su contra. Estas oportunidades le permiten cerrar una posición antes de de que el SL determinado por defecto sea tocado, incurriendo en una pérdida menor. Además, permiten invertir

la posición y operar en la dirección de la tendencia predominante.

En el ejemplo siguiente, un largo en el EUR/USD fue la posición abierta en 1,3080, con un objetivo de beneficio de 151 pips y un stop loss por defecto a -50 pips basada en un ratio 1:3 de riesgo/recompensa. El precio se movió en favor del trade 59 pips antes de regresar y tocar, el punto de entrada original, 13080. El precio entonces comenzó a probar el punto 1,3080 como resistencia, lo que es una señal de alarma de que probablemente continúe en su movimiento hasta más abajo, y en contra del trade previsto. En una situación como ésta, después de ver el precio probar el nivel 1,3080 como resistencia, no hay razón para dejar que el trade continúe en su contra y esperar que su SL sea tocado a -50 pips, cuando usted podría salir con sólo -10 a -20, y beneficiarse enseguida entrando en una nueva posición en corto.



Muchos operadores no han prestado suficiente atención a estas pistas ya que sólo les hace daño en términos de rendimiento global. Concéntrese, y aún más importante, reaccionar a estas pistas es esencial. No es raro que un trader se "case" con una posición, y mantenga su sesgo direccional, cuando las pistas en los TF pequeños claramente le están diciendo que el precio va a hacer lo contrario. Dé respuesta rápida a lo que usted ve en el trade si es diferente a su posición, esa es la única salida.

TAKING PROFIT

Con el fin de establecer un objetivo de beneficio razonable, tenemos que saber lo siguiente acerca de nuestro comercio:

1. ¿Se trata de un trade contratendencia y contra el sentimiento del mercado?
2. ¿Está en la dirección de la tendencia y en consonancia con el sentimiento del mercado?
3. ¿Es un punto de reversión, donde esperamos que la tendencia se invierta completamente?

Naturalmente, los trades que tienden a pagar más, se encuentra la mayoría en la dirección de la tendencia general o son trades de reversión. Los trades contratendencia deben utilizarse solo para scalping y por supuesto pagan menos. Es importante identificar en qué tipo de trade usted está entrando y fijar TP razonables.

Con cualquiera de los 3 tipos de trades, los obstáculos son nuestra principal preocupación. El trading continuará mientras aparecen obstáculos que se van rompiendo. Hay dos tipos principales de obstáculos, ambos en línea con nuestras razones para entrar en los trades:

1. La Oposición de las líneas horizontales de S/R
2. Líneas de tendencia Diagonal
3. Los niveles de los mayores números de Fibonacci

Estos obstáculos también me sirven como objetivos de utilidades en el mismo trade. Al determinar un objetivo viable de utilidades debemos tener en cuenta lo siguiente:

1. ¿Mi objetivo es un punto razonable en el que el precio es probable que llegue?
2. ¿Está mi objetivo en línea con mi ratio riesgo/beneficio?
3. ¿Está mi objetivo en línea con mi estrategia en términos de cómo normalmente negocio dentro de mi nivel de confort?

Como se expuso anteriormente, los objetivos de beneficios deben ser dinámicos, es decir, que no sean una cantidad fija de pips. Definir tanto el SL como el TP basándose en una cantidad fija de pips es ineficiente porque hace caso omiso de cualquier dinámica del mercado, y pueden obstaculizar nuestra relación riesgo/recompensa. Una vez más el mercado no "piensa" como nosotros, en términos

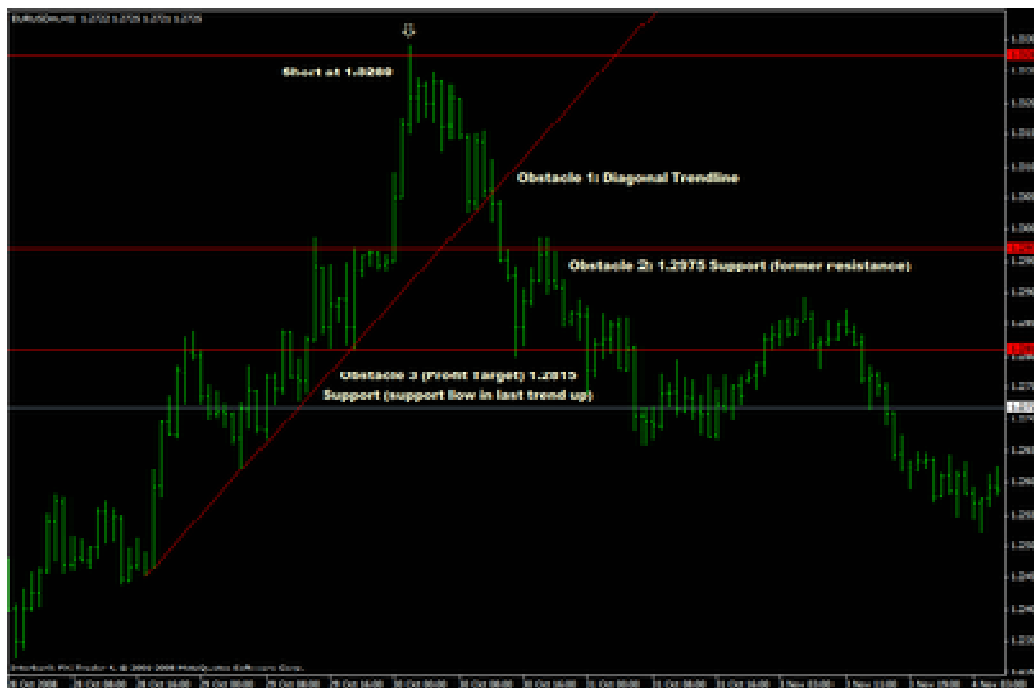
de números fijos, y en cambio reacciona a las zonas de precios clave, como ya hemos descrito.

Al examinar el tipo de trade al que estoy entrando (contracorriente, con la tendencia, o una reversión), ya tengo una idea general del TP que me gustaría alcanzar. Si se trata de un scalping contracorriente, podría estar buscando sólo 50 pips, mientras que si es una continuación de la tendencia busco mucho más, posiblemente en el rango de 150 pips a +250 pips, dependiendo de la fuerza de oposición de los obstáculos del mercado. Otros operadores podrían aspirar a más pips en estas situaciones, mirando en TF mayores, pero las cifras que menciono, están en línea con mi estilo personal y nivel de confort del trading.

Yo marco las barreras más significativas en los niveles de precios que se oponen a mi trade y encuentro un nivel razonable que el precio pueda alcanzar.

En el siguiente ejemplo, una operación en corto fue abierta en 1,3280. Se trata de un trade de reversión, y un buen beneficio se espera. Debido a la acción de precios del último movimiento que conduce hasta el corto, pocos obstáculos se oponen en el camino del trade. El primer obstáculo viene en forma de una línea de tendencia en diagonal, donde reaccionaron los precios con un rebote de aproximadamente 100 pips. Un operador a corto plazo podría haber tomado beneficios, o incluso descolgarse con la línea de tendencia para un trade contratendencia.

Cuando la línea de tendencia fue finalmente rota, el precio enfiló contra el siguiente obstáculo en 1.2975, que era la resistencia anterior, del último movimiento al alza. Usted puede incluso ver en el gráfico el horario publicado aquí en que este nivel fue utilizado efectivamente como una resistencia del nuevo movimiento, mientras que el precio tomaba un "respiro" de su movimiento en este nivel. Finalmente, el TP fue alcanzado a 1,2815, en el precio mínimo que hizo el precio cuando comenzó a moverse hacia arriba. Estos mínimos, tienden a ser zonas muy fuertes, pero se debilita con bastante frecuencia. Fue quizás el mayor nivel de soporte en mi trade, por lo tanto, era el objetivo final.



Escala de posiciones

Es importante señalar desde el principio que siempre es mejor dejar las posiciones abiertas hasta que alcancen el nivel del TP. Sólo si las condiciones intradía cambian severamente, y presentan un alto nivel de duda en el sentido de que su meta de ganancias no tendrá éxito, debe considerar la posibilidad de tomar beneficios parciales.

Hubo un tiempo en que regularmente yo tomaba ganancias parciales cuando ciertos obstáculos del mercado afectaban mi trade, aunque pronto empecé a darme cuenta de que esta práctica era ineficiente en el largo plazo. El problema con esta técnica es que mi riesgo/recompensa quedaba sesgada, y yo estaba limitándome seriamente a mí mismo en términos de potenciales ganancias. La mayoría de mis TP eventualmente son alcanzados, y esto anula cualquiera de mis razones para "proteger" mi posición al tomar beneficios parciales.

Mi solución a este problema vino a través de operaciones matemáticas sencillas, que se derivan de los conceptos básicos de riesgo/recompensa. En primer lugar, normalmente sólo tomo beneficios parciales por $\frac{1}{3}$ o $\frac{1}{2}$ de la cantidad total de la posición. El nivel al que yo tomo estas ganancias parciales debe ser igual a la cantidad inicial originalmente arriesgada en el trade, o de 1:1 del ratio riesgo/recompensa. Por ejemplo:

Long EUR/USD a 1.3000
Stop Loss = 1,2880 (-40 pips)
Take Profit 1,3120 (120 pips)
Ratio Riesgo/beneficio en el trade = 1:3

Si sintiera que habría riesgo suficiente, y alcanzar aquella meta superior no es probable, y quisiera escalar la posición en mitades (1/2 ahora 1/2 en el objetivo final), mi primer nivel para hacer esto estaría en +80 pips. La razón de esto es simple. Estoy dejando no menos de 1:1 del ratio riesgo/recompensa, con la posibilidad de obtener más beneficio si el comercio funciona y da en el blanco del beneficio completo. Este modelo básico se supone que tiene una tasa de éxito de más del 50% en todos mis trades con el fin de obtener algún beneficio. Al cerrar el resto de la posición en 120 pips, mi último ratio riesgo/retorno sale a 1:2.5. Esto es matemática básica, supongamos que se negocian 5 contratos:

Cierro la mitad asegurando un ratio riesgo/recompensa de 1:1, asumiendo que el objetivo final con ratio riesgo/recompensa 1:2.5 será alcanzado:

Stop Loss (de riesgo) = -40 pips*5 contratos = \$ -2.000
Toma de Ganancia = 80 pips*2,5 contratos = \$ 2.000
Toma de Ganancia = 120 pips*2,5 contratos = \$ 3.000
La ganancia total = \$ 5.000

Alternativamente, la posición de cierre total en 80 pips aseguraría un ratio 1:2 de riesgo/recompensa.

La posición de cierre total a 80 pips, el resultado final con un ratio 1:2 de riesgo/recompensa:

Stop Loss (de riesgo) = -40 pips*5 contratos = \$ -2.000
Toma de Ganancia = 80 pips*5 contratos = \$ 4.000

Hay muchas otras variantes par hacer esto, y la matemática es muy simple, pero esto es sólo un ejemplo básico de cómo escalar un trade, mientras se mantiene una adecuada relación riesgo/retorno. En última instancia, el factor más importante es darse cuenta de que su riesgo/recompensa no esté sesgado o no alineado con su historia comercial y la capacidad de capturar el número de pips que usted pretende en cada trade.